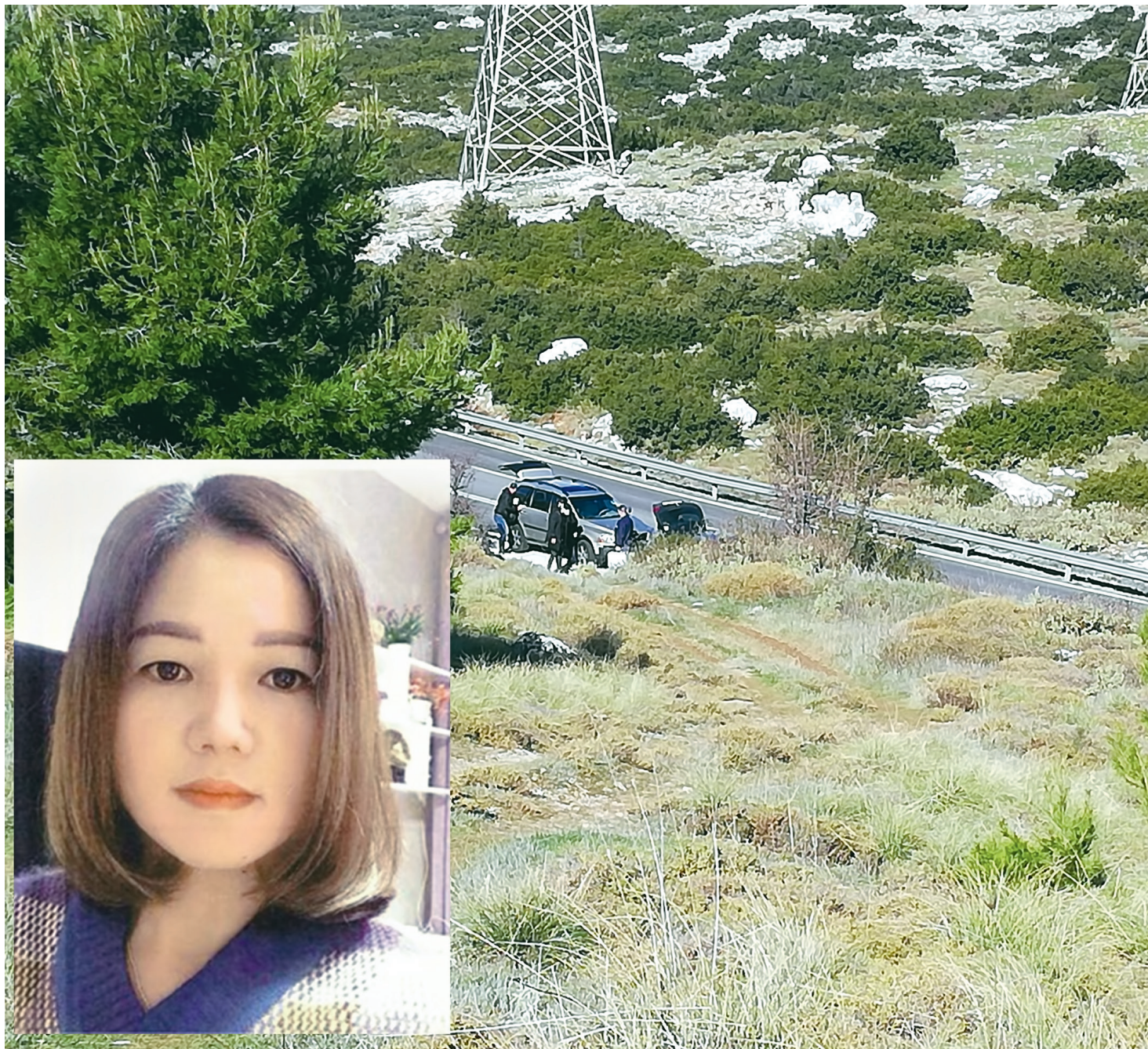


Στενός φίλος της 38χρονης Λιν Γιου, της γυναίκας που βρέθηκε νεκρή σε βαλίτσα τον περασμένο Δεκέμβριο σε θαμνώδη περιοχή, μίλησε στους αστυνομικούς



Του **ΘΕΟΔΟΣΗ Π. ΠΑΝΟΥ**
th.panou@realnews.gr

Ραγδαίες είναι οι εξελίξεις όσον αφορά τη δολοφονία της 38χρονης Κινέζας, το πτώμα της οποίας είχε βρεθεί γυμνό και κακοποιημένο μέσα σε μια βαλίτσα, σε απόμαρνη και δύσβατη περιοχή στα Βίλια Αττικής. Ολο αυτό το διάστημα, οι αστυνομικοί αναζητούσαν ένα πρόσωπο-«κλειδί», το οποίο θεωρείται στενός φίλος της άτυχης γυναίκας, και οι άνδρες του Τμήματος Ανθρωποκτονιών ευελπιστούσαν πως θα «φωτίζε» άγνωστες πτυχές της υπόθεσης, ίσως ακόμα και να έδινε κατεύθυνση στις έρευνες.

Τελικά, ο συγκεκριμένος άνθρωπος, επίσης Κινέζος, βρέθηκε από τους αστυνομικούς και μάλιστα σε χώρα της Ευρώπης, όπου είχε ταξιδέψει πριν ακόμα τη δήλωση εξαφάνισης της άτυχης **Λιν Γιου**.

Οι έμπειροι αστυνομικοί του Τμήματος Ανθρωποκτονιών κατάφεραν να εντοπίσουν τον στενό φίλο της γυναίκας και να έχουν μια πρώτη επικοινωνία μαζί του. Μάλιστα, σύμφωνα με πληροφορίες της **Realnews**, ο συμπατριώτης της άτυχης 38χρονης φέρεται να είπε στους αστυνομικούς πως ο ίδιος είχε φύγει από την Ελλάδα λίγες ημέρες πριν από την εξαφάνιση της φίλης του και έμαθε για τη δολοφονία της από άλλους κοινούς γνωστούς, όταν πλέον είχε αρχίσει και ίδιος να την αναζητεί στο τηλέφωνο χωρίς, βέβαια, αποτέλεσμα.

Στην ερώτηση αν του είχε εκμυστηρευθεί πού δουλεύει ή αν είχε δεχθεί απειλές, η απάντηση ήταν λακωνική, καθώς φέρεται να είπε πως η Λιν ήταν εσωστρεφής και ποτέ δεν μιλούσε για την προσωπική της ζωή και για την οικογένειά της στην Κίνα, ενώ τους είπε πως δεν ήξερε πού εργάζεται. Απλά η ίδια φέρεται να του είχε πει πως κατά καιρούς απασχολείται σε κινεζικά καταστήματα στην περιοχή του Μεταξουργείου.

Παράλληλα, σύμφωνα με τις ίδιες πηγές ενημέρωσης, ο άνδρας επιβεβαίωσε πως η 38χρο-

Πρόσωπο-«κλειδί» επικοινωνήσε με την ΕΛ.ΑΣ.

νη επισκεπτόταν συχνά το καζίνο και έπαιζε «blackjack», τονίζοντας μάλιστα πως δεν στοιχημάτιζε μεγάλα ποσά, πληροφορία που είχε από πρώτο χέρι, καθώς τη συνόδευε σε κάποιες από αυτές τις δραστηριότητές της. Εκεί, λοιπόν, την είδε να ποντάρει το πολύ μέχρι 500 ευρώ. Μάλιστα, όταν κέρδιζε έστω και 200 ευρώ, σταματούσε το παιχνίδι για να μη χάσει το κέρδος. Οι αστυνομικοί, εξετάζοντας το βιντεοληπτικό υλικό που είχαν πάρει από δύο καζίνο, ένα στην Αθήνα κι ένα σε κοντινό με την Αττική νομό, πράγματι είδαν την άτυχη Κινέζα να μπαίνει στα δύο καζίνο και μέσα σε μια ώρα το πολύ να φεύγει.

Η 38χρονη επισκεπτόταν συχνά το καζίνο και έπαιζε «blackjack», ποτέ όμως δεν στοιχημάτιζε μεγάλα ποσά, ούτε έμενε πολλή ώρα

Αυτό το γεγονός επιβεβαίωσαν και οι δύο συγκάτοικοι της Λιν, οι οποίοι, στην κατάσταση που έδωσαν στους άνδρες του Τμήματος Ανθρωποκτονιών, επίσης τους είπαν πως στα καζίνο η Λιν έπαιζε μικρά ποσά και, μόλις κέρδιζε έστω και λίγα ευρώ, σταματούσε το παιχνίδι.

Οι φίλοι από τα Βαλκάνια

Το τελευταίο διάστημα, στα γραφεία του Τμήματος Ανθρωποκτονιών έχουν φτάσει πληροφορίες που ήθελαν την άτυχη γυναίκα να κάνει συχνά παρέα με αλλοδαπούς, κυρίως από τα Βαλκάνια, αλλά και από ασιατικές χώρες, κάτι που όμως δεν συνθίξεται από την κινεζική κοινότητα, η οποία είναι «κλειστή» και δύσκολα ανοίγεται σε άλλους ξένους, πολλώ δε μάλλον σε Βαλκάνιους. Η συγκεκριμένη πληροφορία θεωρείται αξιόπιστη από τους αστυνο-

μικούς του Τμήματος Ανθρωποκτονιών και πλέον διερευνάται, καθώς φαίνεται πως οι συναντήσεις της 38χρονης με τους ξένους φίλους της γίνονταν στην περιοχή της Ομόνοιας, στο Μοναστηράκι, αλλά και στην πλατεία Κουμουνδούρου.

Παράλληλα, φέρεται πως, μαζί με τους «ξένους», επισκεπτόταν λέσχές, παράνομες και νόμιμες, στο κέντρο της Αθήνας, ενώ συχνά διασκεδάζε με τους ίδιους ανθρώπους σε νυχτερινά κέντρα.

Μάλιστα, το γεγονός πως το πτώμα της άτυχης γυναίκας βρέθηκε γυμνό-μόνο με το εσώρουκο και «διπλωμένο» μέσα σε μια ταξιδιωτική βαλίτσα, σε απόμερο δασώδες σημείο στα Βίλια, κατευθύνει τους αστυνομικούς του Ανθρωποκτονιών στο να εξετάσουν δύο ενδεχόμενα, με το δεύτερο ίσως να είναι το πλέον λογικό.

Το πρώτο είναι ο δολοφόνος να της έβγαλε τα ρούχα, ώστε να μην αναγνωριστεί άμεσα η ταυτότητα της νεκρής στην περίπτωση που βρεθεί, καθώς η περιγραφή του ρουχισμού της υπήρχε ήδη στο Silver Alert που είχε εκδοθεί αμέσως μετά τη δήλωση της εξαφάνισής της, τον περασμένο Οκτώβριο.

Το δεύτερο ενδεχόμενο -και αυτό που ανησυχεί περισσότερο τους έμπειρους αστυνομικούς του Τμήματος Ανθρωποκτονιών- είναι η άτυχη Κινέζα να έπεσε θύμα κυκλωμάτων της βαλκανικής μαφίας που προωθεί γυναίκες στην πορνεία και για τον λόγο αυτόν εξετάζουν πολύ σοβαρά την περίπτωση το έγκλημα που συγκλόνησε το πανελλήνιο να έχει σεξουαλικά κίνητρα.