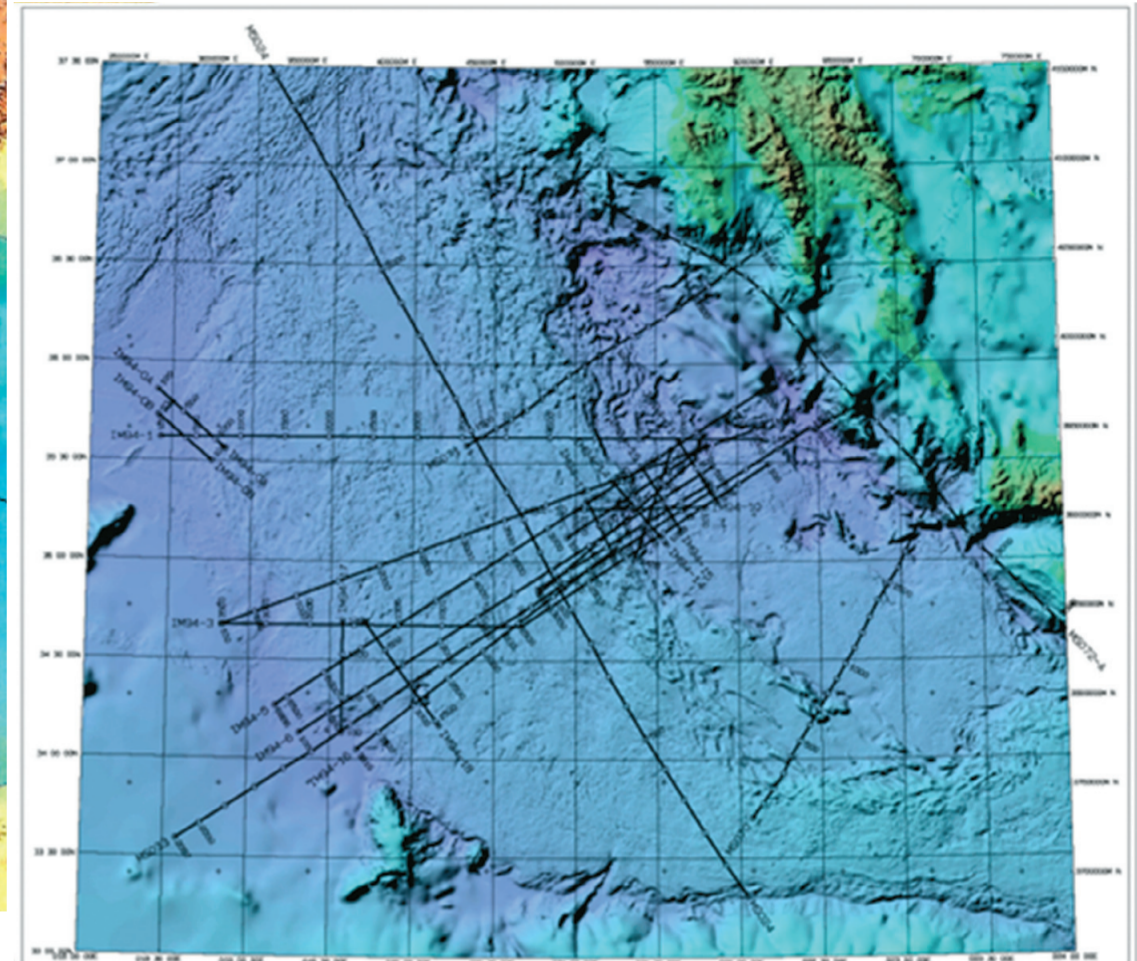


ΣΕΙΣΜΙΚΕΣ ΚΑΤΑΓΡΑΦΕΣ ΠΡΟΓΡΑΜΜΑΤΟΣ IMERSE-1995-1997, 2.650km



Από το 1997 ήξεραν για τα κοιτάσματα

Η Real news αποκαλύπτει την απόρρητη έκθεση της Δημόσιας Επιχείρησης Πετρελαίου, στην οποία καταγράφονταν με ακρίβεια τα σημεία όπου υπάρχουν υδρογονάνθρακες

1. Ο ΧΑΡΤΗΣ με την πορεία ερευνών του νορβηγικού σκάφους Nordic Explorer που δημοσίευσε η Real news την περασμένη Κυριακή 2, 3. Χάρτες που απεικονίζουν τα ηφαίστεια βάσης και τις σεισμικές καταγραφές του προγράμματος IMERSE, το οποίο εκπονήθηκε το 1997. Οι ομοιότητες είναι εμφανείς με την πρώτη ματιά

Της **ΔΗΜΗΤΡΑΣ ΠΑΝΑΝΟΥ**
d.pananou@realnews.gr

Την απόρρητη έκθεση που υπήρχε ήδη από το 1997 κλειδωμένη στα συρτάρια της Δημόσιας Επιχείρησης Πετρελαίου της Ελλάδος (ΔΕΠ-ΕΚΥ Α.Ε.) και αποκάλυπτε την ύπαρξη γιγαντιαίων στόχων-κοιτασμάτων πετρελαίου και φυσικού αερίου δυτικά της Πελοποννήσου και νότια της Κρήτης φέρνει σήμερα στο «φως» η Real news.



Σε αυτή περιλαμβάνονται χάρτες στους οποίους αποτυπώνονται αντίστοιχες σεισμικές καταγραφές με αυτές που προέκυψαν κατά την πρόσφατη έρευνα της νορβηγικής εταιρείας PGS, η οποία επέδειξε μεγάλο ενδιαφέρον για τη συγκεκριμένη περιοχή και για τις προοπτικές των εν λόγω κοιτασμάτων, όπως αποκάλυψε την περασμένη Κυριακή η «R».

Ανάλογο ενδιαφέρον, ωστόσο, δεν επέδειξαν οι ελληνικές κυβερνήσεις, αφού η άκρως εμπιστευτική έκθεση των 200 σελίδων, με τίτλο International Mediterranean Ridge Seismic Experiment (IMERSE), όπως αποδεικνύεται, παρέμεινε «θαμμένη» και αναξιοποίητη για δεκαετίες ολόκληρα χρόνια, έχοντας περιέλθει στα «κέρια» της εταιρείας Ελληνικά Πετρέλαια Α.Ε., μετά την κατάργηση της Δημόσιας Επιχείρησης Πετρελαίου της Ελλάδος (με κύριο μέτοχο το υπουργείο Οικονομικών) τον Απρίλιο του 1998.

«Αν είχαμε προχωρήσει τότε, σήμερα θα είχαμε συμβάσεις αφού, όπως αποδεικνύεται και από τις πρόσφατες έρευνες της PGS, το έργο IMERSE ήταν άκρως επιτυχημένο», ανέφερε η τότε πρόεδρος και διευθύνουσα σύμβουλος της ΔΕΠ-ΕΚΥ Α.Ε. **Τερέζα Φωκιανού**.

Η έρευνα ξεκίνησε το 1995 και πραγματοποιή-

μεγαλύτερο, δηλαδή, από το κοιτάσμα Λεβιάθαν του Ισραήλ, που έχει έκταση 370 τ.χλμ. Μάλιστα, στην έκθεση αποτυπώνεται και η αξία των κοιτασμάτων στην εν λόγω περιοχή με μια πρώτη οικονομοτεχνική μελέτη. Λαμβάνοντας υπ' όψιν την πιθανότητα ύπαρξης 80% πετρελαίου και 20% φυσικού αερίου, οι επιστήμονες εκτιμούν ότι μπορεί να δώσει από 5 έως 10 δισ. βαρέλια πετρελαίου, αξίας 500 δισ. δολαρίων και καθαρής αξίας για τα ταμεία του κράτους, αν αφαιρεθούν τα έξοδα ερευνών, 150 δισ. δολαρίων.

Σημειώνεται ότι τα συγκεκριμένα οικονομικά μεγέθη ελήφθησαν υπ' όψιν κατά τη σύνταξη της μυστικής εκθέσεως που είχε παραδοθεί πέρυσι το καλοκαίρι στον πρωθυπουργό **Αντώνη Σαμαρά** από τους επιστήμονες **Αντώνη Φώσκολο**, **Ηλία Κονοφάγο** και **Νίκο Λυγερό**, σύμφωνα με την οποία από την αξιοποίηση των κοιτασμάτων υδρογονανθράκων που εντοπίζονται γύρω από την Κρήτη το άφελος για το ελληνικό Δημόσιο μπορεί να φθάσει ακόμα και το 1,3 τρις. δολάρια.

Ενα από τα σημαντικά ευρήματα της έκθεσης ήταν η διαπίστωση ότι τα ανώτερα στρώματα των γεωλογικών στόχων αποτελούνται από βεβαπορίτες (δηλαδή άλατα του Μεσοπίνου, που δημιουργήθηκαν πριν από περίπου 7 εκατομμύρια χρόνια) και μπορούν να εγκλωβίσουν υδρογονάνθρακες. Ανάλογη σύσταση έχουν τα κοιτάσματα σε Κύπρο και Ισραήλ, στα οποία αυτή τη στιγμή γίνονται γεωτρήσεις.

Ηφαίστεια βάσης

Παράλληλα, οι επιστήμονες διαπίστωσαν ότι στη συγκεκριμένη περιοχή υπάρχουν σημαντικά ηφαίστεια βάσης που αποτελούνται από περσικές μάζες αργίλου, οι οποίες παράγουν επί εκατομμύρια χρόνια υδρογονάνθρακες και είναι

ΑΞΙΑ
Στην έκθεση αποτυπώνεται και η αξία των κοιτασμάτων. Λαμβάνοντας υπ' όψιν την πιθανότητα ύπαρξης 80% πετρελαίου και 20% φυσικού αερίου, οι επιστήμονες εκτιμούν ότι μπορεί να δώσει από 5 έως 10 δισ. βαρέλια πετρελαίου, αξίας 500 δισ. δολαρίων και καθαρής αξίας για τα ταμεία του κράτους 100 δισ. δολαρίων

δυνατόν να τροφοδοτήσουν τους γεωλογικούς παρακείμενους σχηματισμούς σε μεγαλύτερα βάθη με φυσικό αέριο και πετρέλαιο. Η όλη υπόθεση ήρθε και πάλι στην επιφάνεια όταν η νορβηγική εταιρεία PGS, για λογαριασμό του ΥΠΕΚΑ, ανέλαβε να διεξαγάγει έρευνες σε Ιόνιο και Κρήτη για την καταγραφή πιθανών κοιτασμάτων πετρελαίου και φυσικού αερίου. Αν και τα αρχικά χιλιόμετρα των ερευνών ήταν 8.500, τελικά διεξήχθησαν έρευνες σε 12.431 χλμ., αφού κατά τη διάρκεια των ερευνών ζητήσαν πιο πυκνές γραμμές ερευνών σε συγκεκριμένα σημεία. Μάλιστα, το ενδιαφέρον της Total και της ExxonMobil εντοπίζονταν κυρίως σε αυτούς τους στόχους που είχε καταδείξει δεκαετίες πριν η έρευνα της ΔΕΠ-ΕΚΥ Α.Ε.

Οι έρευνες της PGS, που ολοκληρώθηκαν πρόσφατα, όπως αποκάλυψε η «R» την περασμένη Κυριακή, κατέδειξαν κοιτάσματα υδρογονανθράκων σε Ιόνιο και Κρήτη. Τα κοιτάσματα που εμφανίζουν μεγαλύτερο ενδιαφέρον βρίσκονται νότια της Κρήτης, νοτιοδυτικά της Πελοποννήσου και βόρεια της Κέρκυρας. Σε δηλώσεις του μάλιστα στην «R», ο αντιπρόεδρος της PGS **Σβιρ Στράνγκεν** έκανε λόγο για πολύ ελπιδοφόρες πρώτες ενδείξεις, τονίζοντας ότι «το κέλυφος που βρίσκεται στα ανώτερα στρώματα του πυθμένα εκτιμάται ότι είναι πολύ κοντά στη γεωλογική κατάσταση που κρύβει πετρέλαιο ή φυσικό αέριο».

Δεν ήταν τυχαίο

«Η γαλλική εταιρεία Total, η δεύτερη μεγαλύτερη εταιρεία πετρελαίου στον κόσμο, δεν ζητείται τυχαία από την PGS να εντείνει τις έρευνες στο συγκεκριμένο σημείο. Γνώριζε το ενδιαφέρον της συγκεκριμένης αυτής περιοχής, όπως τον γνώριζαν και οι ελληνικές κυβερνήσεις», ανέφερε από την πλευρά του ο τότε διευθυντής Κοι-

νοραχιών και Παρακωρήσεων της ΔΕΠ-ΕΚΥ Α.Ε. και αργότερα διευθυντής ερευνών στην εταιρεία ΕΛΠΕ Α.Ε. Ηλ. Κονοφάγος.

Τα στοιχεία της έκθεσης IMERSE παρέμειναν αναξιοποίητα, παρά το γεγονός ότι ξεκίνησε να υλοποιείται σε μια πολλά υποσχόμενη περίοδο για την εκμετάλλευση του ορυκτού πλούτου της χώρας. Το 1997 η τότε κυβέρνηση, με υπουργό Ανάπτυξης τη **Βάσω Παναγιώτου**, είχε προχωρήσει στον πρώτο γύρο παρακωρήσεων έξι οικοπέδων και είχε υπογράψει τέσσερις συμβάσεις με πετρελαϊκές εταιρείες σε Ιωάννινα, Αιτωλοακαρνανία, Πατρίκό κόλλο και βορειοδυτικά της Πελοποννήσου.

Σύμφωνα με την Τ. Φωκιανού, είχε καταρτιστεί πενταετές αναπτυξιακό πρόγραμμα, ενώ είχαν ήδη γίνει επίσημες ανακοινώσεις από τα χείλη της υπουργού για δεύτερο γύρο παρακωρήσεων προσέλκυσης επενδύσεων στη χώρα μας για το έτος 2000. Η επέκταση των ερευνών νότια της Πελοποννήσου και δυτικά της Κρήτης ήταν το επόμενο βήμα. Ετσι, προέκυψε η έρευνα IMERSE. Το ενδιαφέρον ήταν μεγάλο. «Ενδεικτικό είναι ότι οι ενδιαφερόμενες εταιρείες είχαν καταθέσει στην Τράπεζα της Ελλάδος εγγυητικές επιστολές ύψους 100 εκατ. δολαρίων», τόνισε η Τ. Φωκιανού. Παρ' όλα αυτά, με μια αιφνίδια απόφαση, όπως λέει η ίδια, η τότε κυβέρνηση προχώρησε στην κατάργηση της ΔΕΠ-ΕΚΥ Α.Ε. τον Απρίλιο του 1998, με αποτέλεσμα να σταματήσει σταδιακά κάθε ερευνητική δραστηριότητα για υδρογονάνθρακες στην Ελλάδα για τα επόμενα 15 χρόνια.

«Και το 2003, επί υπουργίας **Ακη Τσοχατζόπουλου**, αλλά και το 2010, επί υπουργίας **Τίνας Μπιρμπίλη**, κατέθεσα τις προτάσεις μου για την αξιοποίηση αυτών των στοιχείων, χωρίς ωστόσο να υπάρξει πολιτική βούληση», κατέληξε η Τ. Φωκιανού.

ΕΔΩ ΚΑΙ 16 ΧΡΟΝΙΑ

Γνώριζαν Γερμανοί και Γάλλοι

ΤΗΝ ΥΠΙΣΤΗΝ κοιτασμάτων υδρογονανθράκων νοτιοδυτικά της Πελοποννήσου γνώριζαν ήδη από το 1997 τόσο οι Γάλλοι όσο και οι Γερμανοί, οι οποίοι συμμετείχαν στην υλοποίηση της έρευνας IMERSE. Το Ινστιτούτο Ερευνών του Κιέλου Geomar είναι ένα από τα μεγαλύτερα και πλέον εξειδικευμένα κέντρα και μελετά τις χημικές, φυσικές, βιολογικές και γεωλογικές διεργασίες στον ωκεανό, καθώς και την αλληλεπίδρασή τους με τον πυθμένα της θάλασσας και την ατμόσφαιρα. Στην ουσία πρόκειται για το μοναδικό ινστιτούτο στη Γερμανία που καλύπτει ένα τόσο ευρύ φάσμα ερευνών σε σχέση με τον ωκεανό. Οι έρευνες του χρηματοδοτούνται κατά 90% από τη γερμανική κυβέρνηση και κατά 10% από τη ομοσπονδιακή κρατεια Σλέσβιχ-Χολστάιν, στο οποίο ανήκει διοικητικά το Κιέλο, με τη συμμετοχή επιστημόνων διαφόρων ειδικοτήτων, όπως γεωλόγων, γεωφυσικών, φρασειολόγων, βιοχημικών, φυσικών, ωκεανολόγων, βιολόγων, μεταωρολόγων και άλλων. Συνολικά σήμερα εργάζονται 780 άτομα. Οι έρευνες διεξάγονται σε όλο τον κόσμο (Ασία, Αφρική, Ευρώπη κ.α.), ενώ αυτή τη στιγμή επικεντρώνονται στον εντοπισμό φυσικού αερίου σε Λατιν-



Η ΕΡΕΥΝΑ IMERSE ήταν γνωστή σε πολλά ερευνητικά κέντρα του εξωτερικού

κή Αμερική (Περού) και Νέα Ζηλανδία. Κατά το παρελθόν το Ινστιτούτο είχε διεξαγάγει σειρά ερευνών στη Μεσόγειο. Οι τελευταίες μάλιστα έρευνες, πέρυσι, αφορούσαν φυσικούς κινδύνους, όπως σεισμούς, τσουνάμι, εκρήξεις ηφαιστειών κ.τ.λ.

Τέλος, το Ιδρυμα Ecole Normale Supérieure στο Παρίσι, σε συνεργασία με το Γαλλικό Ινστιτούτο Πετρελαίου, ήταν από τους πρώτους που διεξήγαγαν έρευνες στη Μεσόγειο, ήδη από τις αρχές του προηγούμενου αιώνα.

ΜΑΡΙΑ ΠΑΠΠΑ